

INFORMAÇÕES DE SERVIÇO	13-1	DESMONTAGEM/MONTAGEM DO AMORTECEDOR TRASEIRO	13-5
DIAGNOSE DE DEFEITOS	13-1	REMOÇÃO/INSTALAÇÃO DAS ARTICULAÇÕES DO AMORTECEDOR TRASEIRO	13-6
REMOÇÃO/INSTALAÇÃO DA RODA TRASEIRA	13-2	REMOÇÃO/INSTALAÇÃO DO GARFO TRASEIRO	13-9
DESMONTAGEM/MONTAGEM DA RODA TRASEIRA	13-3	DESMONTAGEM/MONTAGEM DO GARFO TRASEIRO	13-10
REMOÇÃO/INSTALAÇÃO DO AMORTECEDOR TRASEIRO	13-4		

INFORMAÇÕES DE SERVIÇO

CUIDADO

- O amortecedor traseiro contém gás nitrogênio sob alta pressão. Não exponha o amortecedor à chamas ou calor excessivo. Antes de sucatear amortecedores usados, proceda à drenagem do nitrogênio (Procedimento: capítulo 19 do Manual de Serviços Básicos; Posição do furo para drenagem: pág. 1-9).
- Evite o contato de graxa com as sapatas do freio e o tambor do freio.
- A condução da motocicleta com aros danificados compromete sua segurança.

- Consulte no capítulo 14 as informações referentes ao sistema de freio.

DIAGNOSE DE DEFEITOS

Roda traseira vibra ou oscila

- Aro empenado
- Rolamentos da roda gastos
- Pneu defeituoso
- Eixo não apertado corretamente
- Pneu e roda desbalanceados
- Pressão do pneu muito baixa
- Rolamentos da articulação do garfo traseiro danificados
- Raios soltos ou quebrados

A roda gira com dificuldade

- Rolamentos da roda danificados
- Eixo traseiro empenado

Suspensão muito macia (baixa)

- Mola fraca
- Ajuste incorreto do amortecedor
- Vazamento de óleo no amortecedor
- Pneu com pressão insuficiente

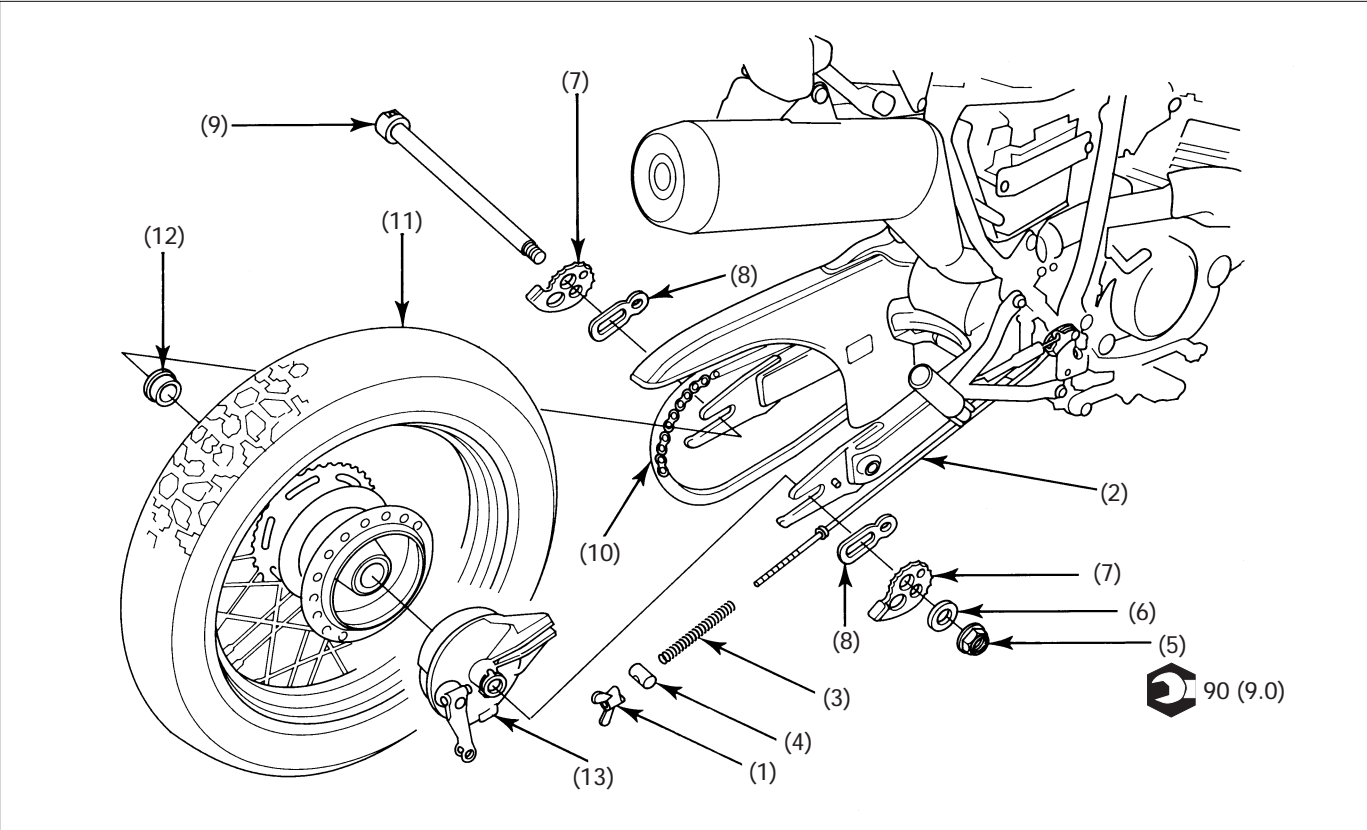
Suspensão dura

- Ajuste incorreto do amortecedor
- Haste do amortecedor empenada
- Rolamentos da articulação do garfo traseiro danificados
- Pneu com pressão excessiva

Ruídos na suspensão traseira

- Amortecedor danificado
- Elementos de fixação soltos
- Articulações do amortecedor gastas ou sem lubrificação

REMOÇÃO/INSTALAÇÃO DA RODA TRASEIRA



CUIDADO

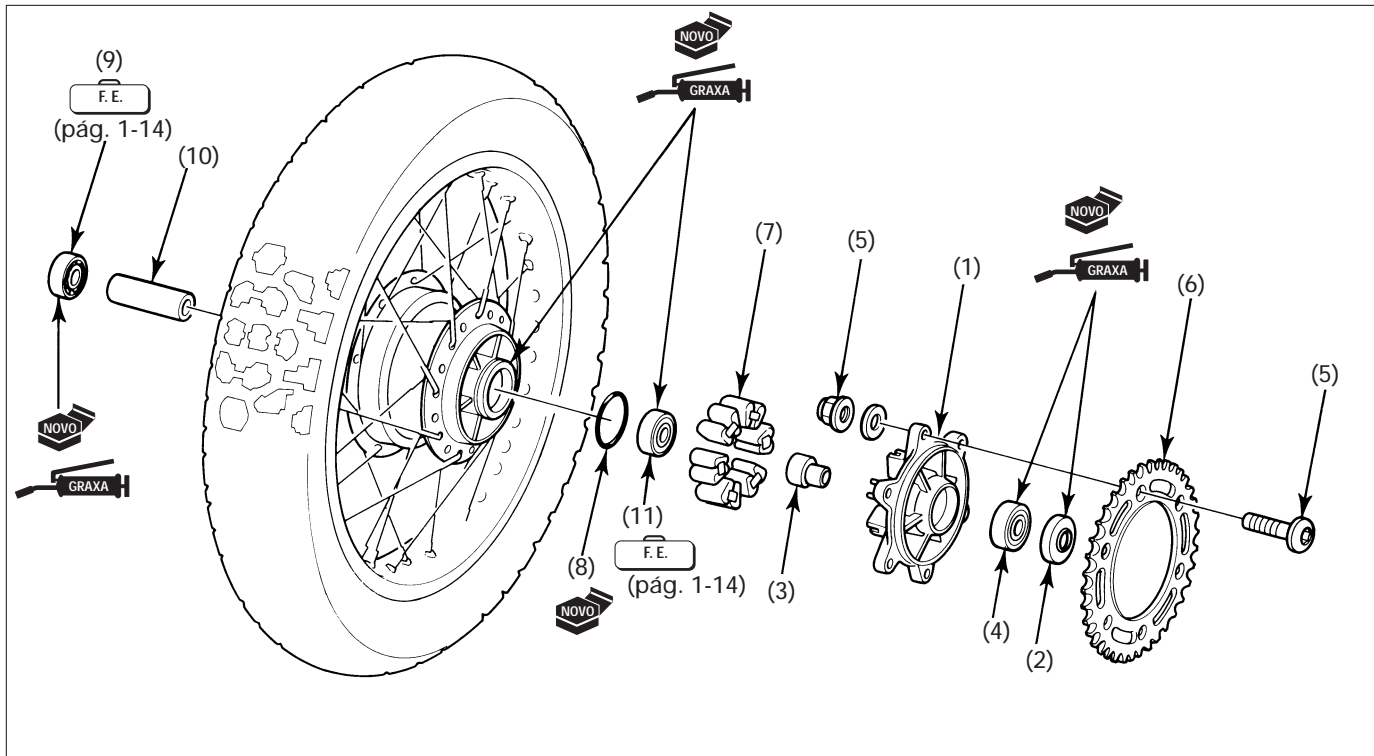
• Sapatas do freio contaminadas reduzem a eficiência do freio. Evite o contato de graxa com as sapatas do freio e o tambor do freio.

NOTA

• Apóie a motocicleta colocando um suporte sob o motor antes de retirar a roda traseira.

DESCRIÇÃO		QTDE.	OBSERVAÇÕES
Seqüência de remoção			• Instale na seqüência inversa da remoção
(1)	Porca de ajuste do freio traseiro	1	
(2)	Vareta de acionamento do freio	1	
(3)	Mola	1	
(4)	Junção da vareta do freio traseiro	1	
(5)	Porca do eixo traseiro	1	
(6)	Arruela do eixo traseiro	1	
(7)	Ajustador da corrente de transmissão	2	
(8)	Placa de retenção	2	
(9)	Eixo traseiro	1	
(10)	Corrente de transmissão	1	
(11)	Roda traseira	1	
(12)	Espaçador lateral	1	
(13)	Flange do freio	1	Desmontagem/montagem—pág. 13-3
			Desmontagem/montagem—pág. 14-7

DESMONTAGEM/MONTAGEM DA RODA TRASEIRA

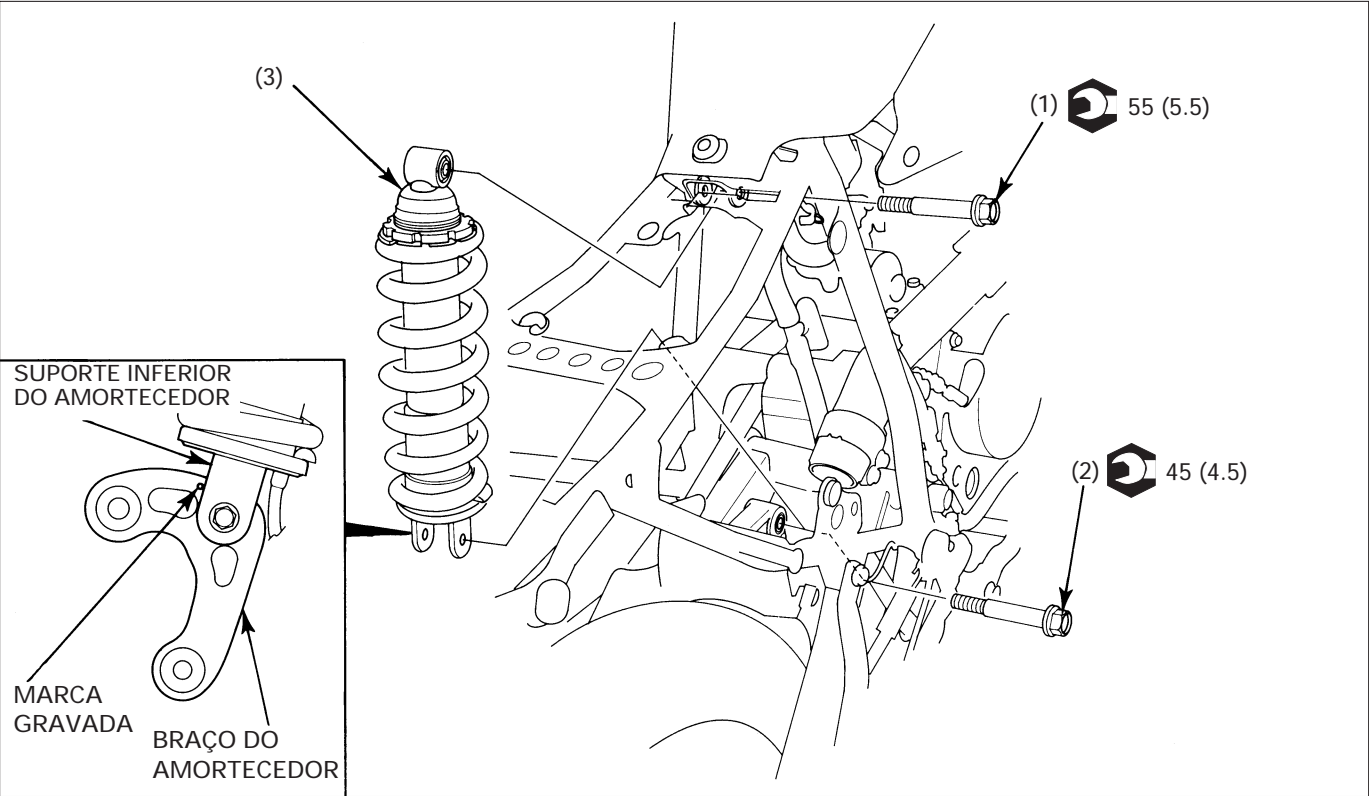


DESMONTAGEM/MONTAGEM DA RODA TRASEIRA

Requisitos para o serviço
• Remoção/instalação da roda traseira (pág. 13-2).

DESCRIÇÃO		QTDE.	OBSERVAÇÕES
(1)	Seqüência de desmontagem Flange da coroa	1	• Instale na seqüência inversa da desmontagem NOTA: Para remover a coroa, afrouxe os parafusos com o flange instalado Inserir graxa nos lábios do retentor Encostar as pistas dos rolamentos no cubo da roda e no espaçador
(2)	Retentor de óleo	1	
(3)	Espaçador	1	
(4)	Rolamento, 6204 UU	1	
(5)	Parafuso de fixação da coroa/porca	6/6	
(6)	Coroa, 38 dentes	1	
(7)	Coxim	6	
(8)	Anel de vedação, 54 x 2	1	
(9)	Rolamento direito, 6203	1	
(10)	Espaçador	1	
(11)	Rolamento esquerdo, 6203	1	

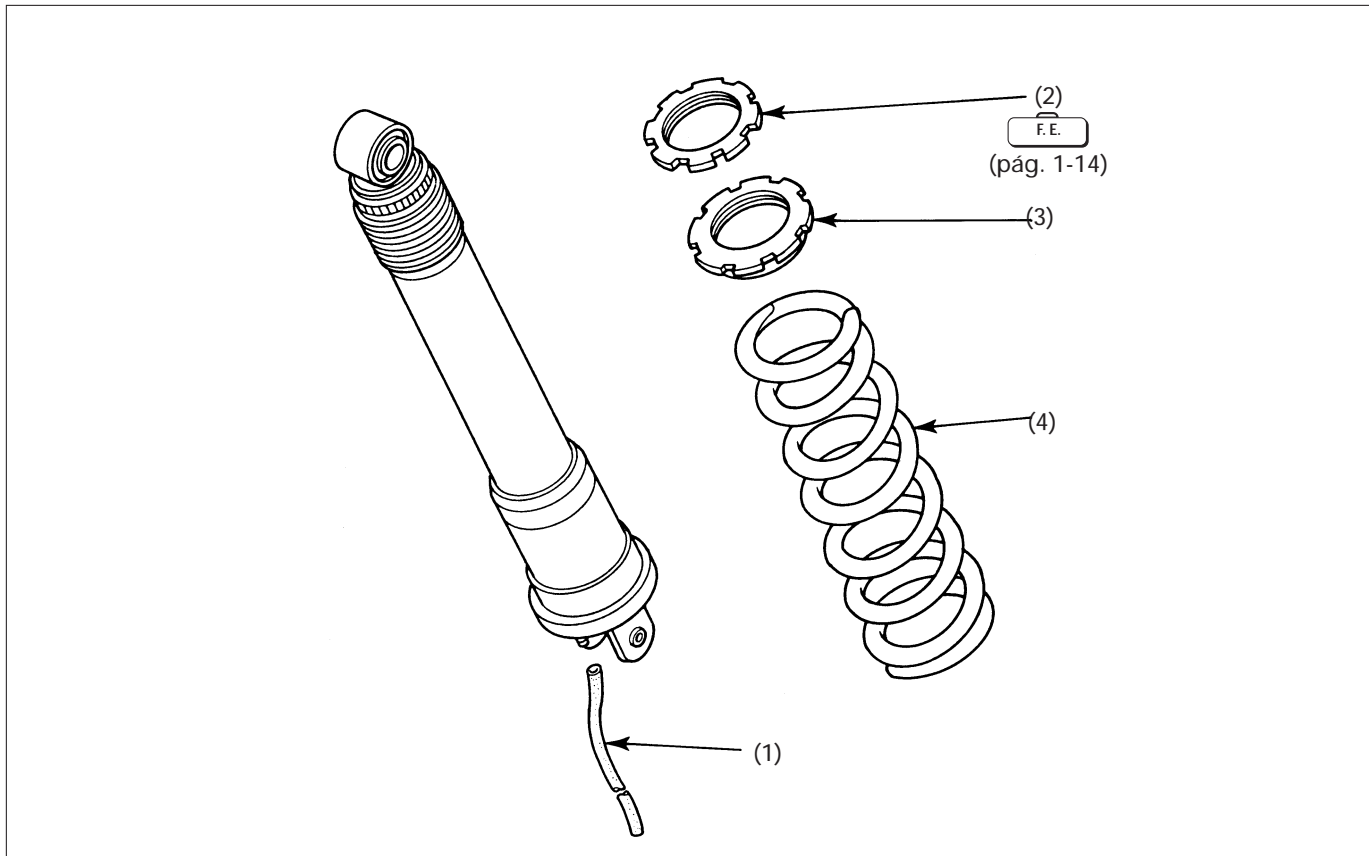
REMOÇÃO/INSTALAÇÃO DO AMORTECEDOR TRASEIRO



Requisitos para o serviço
Remoção/instalação da carcaça do filtro de ar (pág. 5-2).

DESCRIÇÃO		QTDE.	OBSERVAÇÕES
(1)	Seqüência de remoção	1	• Instale na seqüência inversa da remoção NOTA: • Durante a instalação, alinhe a extremidade do suporte inferior do amortecedor com a marca gravada no lado direito do braço do amortecedor. • Desmontagem/Montagem, pág. 13-5.
(2)	Parafuso de fixação superior	1	
(3)	Parafuso de fixação inferior	1	
	Amortecedor traseiro		

DESMONTAGEM/MONTAGEM DO AMORTECEDOR TRASEIRO



⚠ CUIDADO

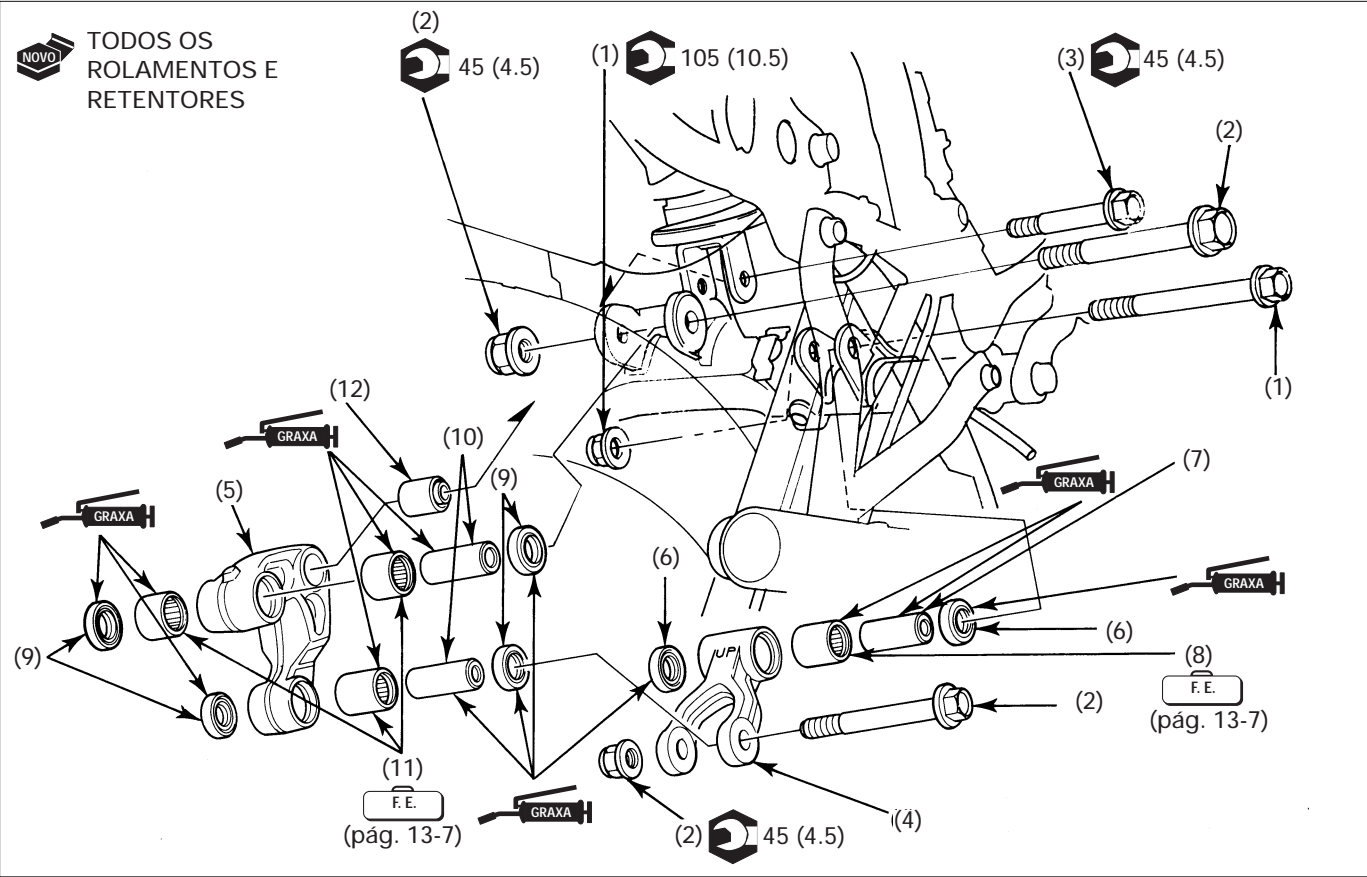
- O amortecedor traseiro contém gás nitrogênio sob alta pressão. Não exponha o amortecedor à chamas ou calor excessivo. Antes de sucatear os amortecedores usados, proceda a drenagem do nitrogênio (Procedimento: Capítulo 19 do Manual de Serviços Básicos; Posição do furo para drenagem: pág. 1-9).

Requisitos para o serviço

- Remoção/instalação do amortecedor traseiro (pág. 13-4).

DESCRIÇÃO		QTDE.	OBSERVAÇÕES
(1)	Seqüência de desmontagem	1	• Instale na seqüência inversa da desmontagem
(2)	Tubo de respiro	1	
(3)	Contraporca	1	
(4)	Porca de ajuste	1	
	Mola do amortecedor	1	

REMOÇÃO/INSTALAÇÃO DAS ARTICULAÇÕES DO AMORTECEDOR TRASEIRO



DESCRIÇÃO		QTDE.	OBSERVAÇÕES
(1) Seqüência de remoção (2) Parafuso/porca da haste de conexão (3) Parafuso/porca do braço do amortecedor (4) Parafuso de fixação inferior do amortecedor (5) Haste de conexão (6) Braço do amortecedor		1/1 2/2 1 1 1	• Instale na seqüência inversa da remoção NOTA: • Durante a instalação, alinhe a extremidade do suporte inferior do amortecedor com a marca gravada no lado direito do braço do amortecedor (pág. 13-4).
	(6) Retentor de pó	2	
	(7) Espaçador	1	
	(8) Rolamento de agulhas	1	
	(9) Retentor de pó	4	
(10) Espaçador		2	Remoção/instalação, pág. 13-8.
(11) Rolamento de agulhas		3	Remoção/instalação, pág. 13-7.
(12) Bucha		1	Remoção/instalação, pág. 13-7.

SUBSTITUIÇÃO DOS ROLAMENTOS DO BRAÇO DO AMORTECEDOR

Remova os rolamentos de agulha do braço do amortecedor com auxílio de uma prensa hidráulica e a ferramenta especial.

FERRAMENTA ESPECIAL

Instalador de rolamento de agulhas: 07946-MJ00100BR

Lubrifique os novos rolamentos de agulha com graxa.

Instale os rolamentos de agulha no braço oscilante com o auxílio de uma prensa hidráulica.

FERRAMENTA ESPECIAL

Cabo do instalador de rolamento: 07749-0010000BR

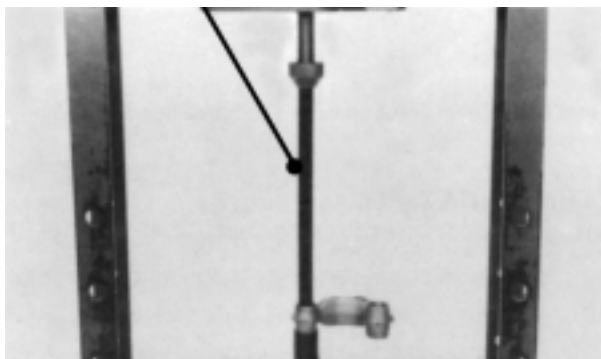
Instalador de rolamento de esferas, 24 x 26mm:

07746-0010700BR

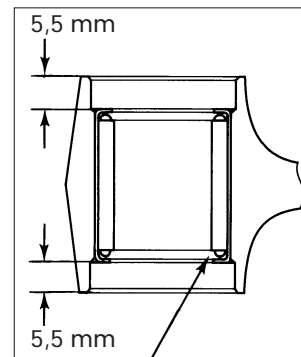
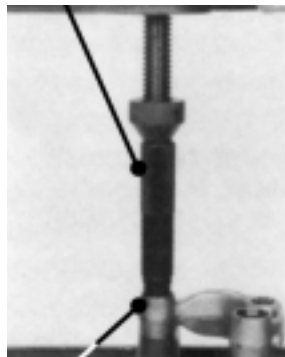
NOTA

- Instale os rolamentos com as marcas gravadas voltadas para fora

INSTALADOR DE ROLAMENTO DE AGULHAS

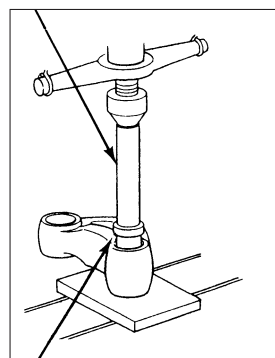


CABO DO INSTALADOR

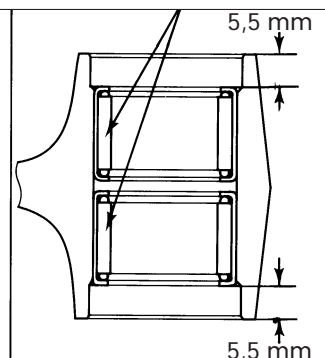


INSTALADOR
24 X 26 mm
CABO DO
INSTALADOR

ROLAMENTO DE
AGULHAS



ROLAMENTO DE AGULHAS



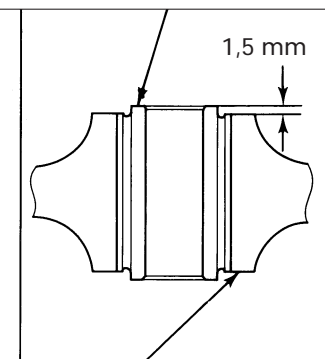
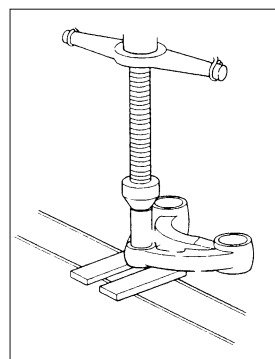
INSTALADOR
24 X 26 mm

SUBSTITUIÇÃO DA BUCHA

Remova a bucha do braço do amortecedor com auxílio de uma prensa hidráulica.

Instale a nova bucha no braço do amortecedor.

BUCHA



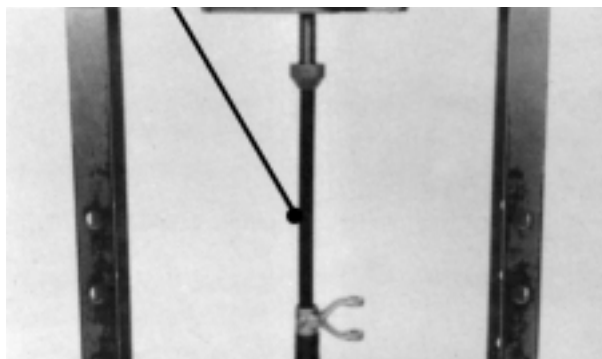
BRAÇO DO
AMORTECEDOR

SUBSTITUIÇÃO DOS ROLAMENTOS DA HASTE DE CONEXÃO

Remova os rolamentos de agulha da haste de conexão com o auxílio de uma prensa hidráulica.

FERRAMENTA ESPECIAL

Instalador de rolamento de agulhas: 07946-MJ00100BR

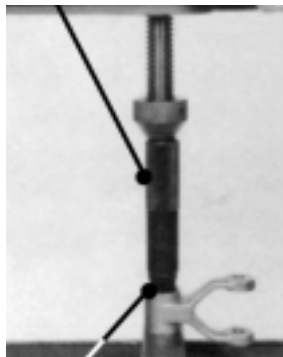
INSTALADOR DE ROLAMENTO DE AGULHAS

Lubrifique os novos rolamentos de agulha com graxa. Instale os rolamentos de agulha na haste de conexão com o auxílio de uma prensa hidráulica.

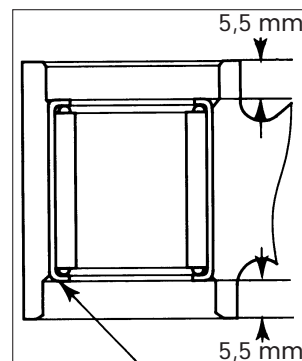
FERRAMENTA ESPECIAL

Cabo do instalador de rolamento: 07749-0010000BR

Instalador de rolamento de esferas, 24 x 26 mm:
07746-0010700BR

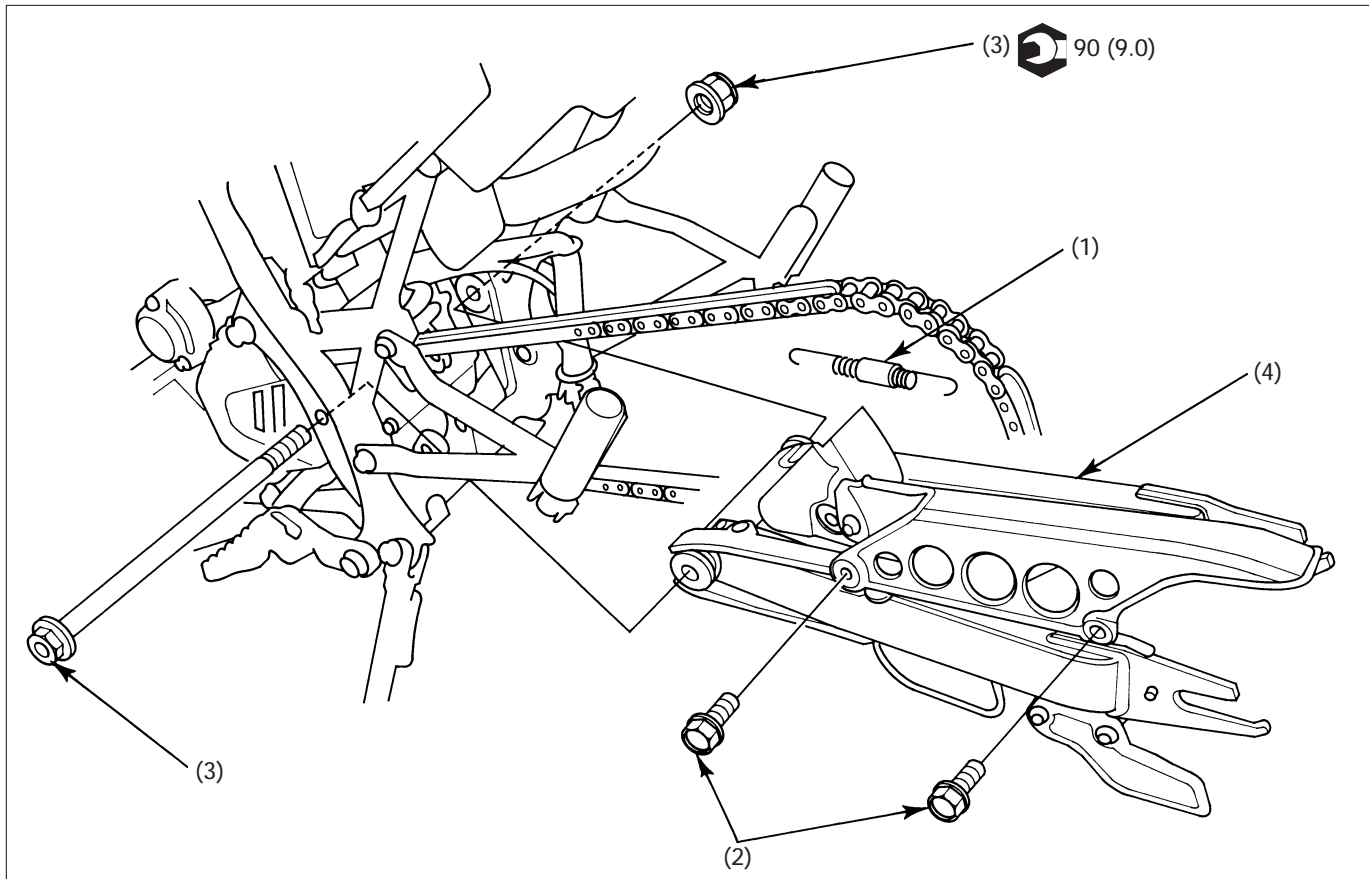
**CABO DO
INSTALADOR**

INSTALADOR
24 x 26 mm



ROLAMENTO
DE AGULHAS

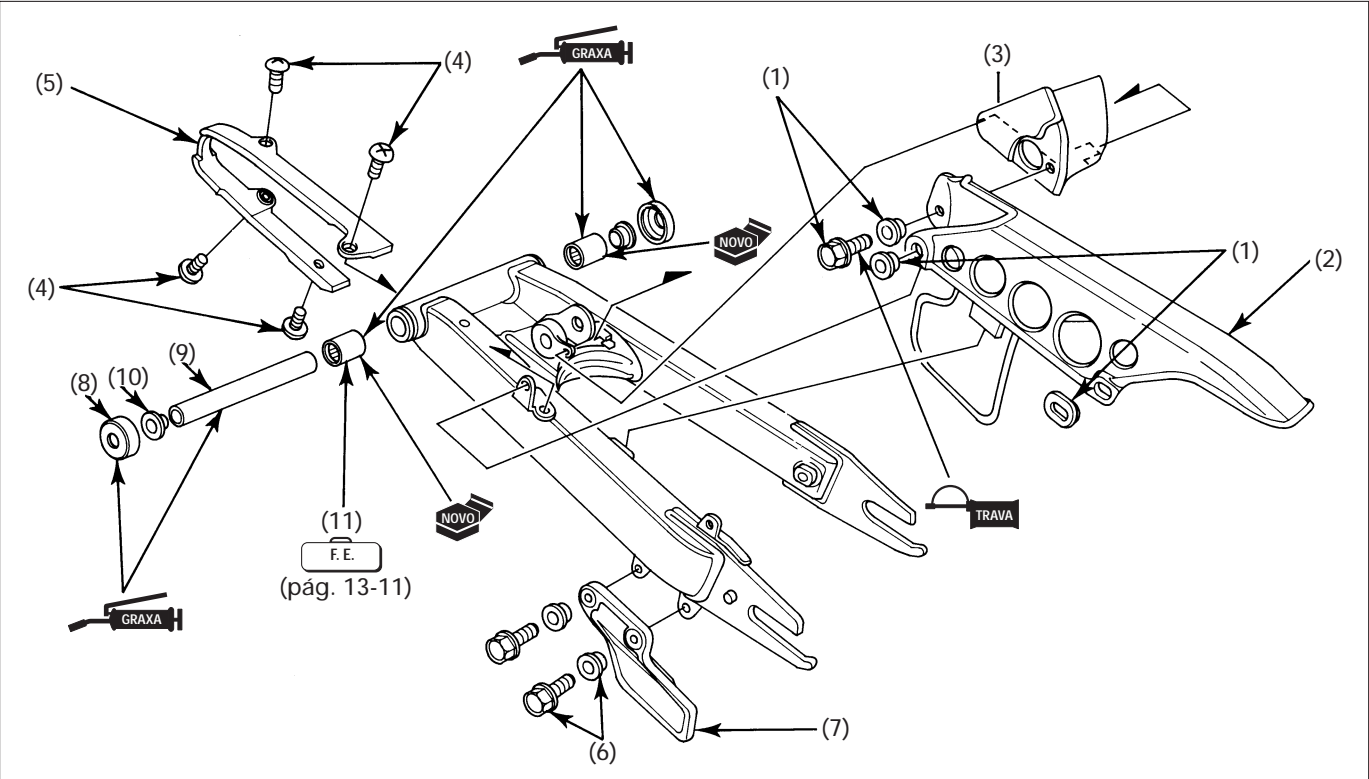
REMOÇÃO/INSTALAÇÃO DO GARFO TRASEIRO



- Requisitos para o serviço
- Remoção/instalação da roda traseira (pág. 13-2).
 - Remoção / instalação das articulações do amortecedor traseiro (pág. 13-6).

DESCRIÇÃO		QTDE.	OBSERVAÇÕES
(1)	Seqüência de remoção	1	• Instale na seqüência inversa da remoção Desmontagem/Montagem, pág. 13-10
(2)	Mola de retorno do pedal do freio	2	
(3)	Parafuso da capa da corrente	1/1	
(4)	Porca/parafuso da articulação do garfo traseiro	1	

DESMONTAGEM/MONTAGEM DO GARFO TRASEIRO



Requisitos para o serviço

- Remoção/instalação do garfo traseiro (pág. 13-9).

DESCRIÇÃO		QTDE.	OBSERVAÇÕES
Seqüência de desmontagem			• Instale na seqüência inversa da desmontagem
(1)	Parafuso/bucha	3/3	
(2)	Capa da corrente	1	
(3)	Parabarro	1	
(4)	Parafuso Phillips, 6 x 8/Parafuso auto-atarraxante, 6 x 12	2/2	
(5)	Guia da corrente	1	
(6)	Parafuso/bucha	2/2	
(7)	Protetor da corrente	1	
(8)	Retentor de pó	2	
(9)	Eixo de articulação do garfo traseiro	1	
(10)	Bucha do garfo traseiro	2	Remoção/instalação, pág. 13-11.
(11)	Rolamento de agulhas	2	

REMOÇÃO/INSTALAÇÃO DOS ROLAMENTOS DO GARFO TRASEIRO

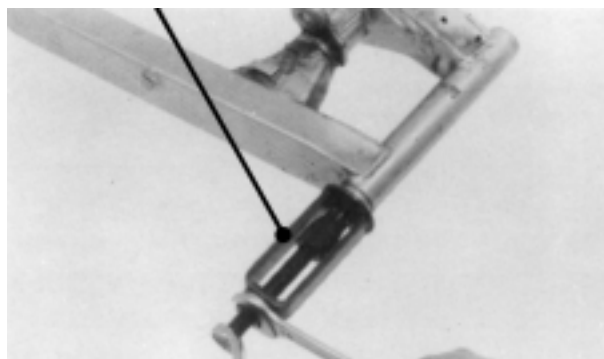
Remova os rolamentos de agulha com a ferramenta especial.

FERRAMENTA ESPECIAL

Extrator do rolamento de agulhas: 07931-MA70000BR

Cabo do extrator de rolamento: 07936-3710100BR

EXTRATOR



Instale os rolamentos de agulha e as buchas no garfo traseiro usando uma prensa hidráulica.

FERRAMENTA ESPECIAL

Cabo do instalador de rolamento: 07749-0010000BR

Instalador de rolamento de esferas 24 x 26 mm:

07746 0010700BR

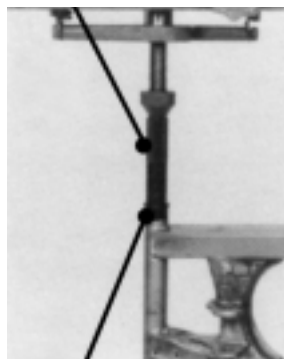
Guia de rolamento 20 mm:

07746 0040500BR

NOTA

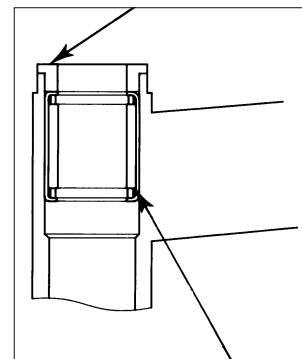
- Instale os rolamentos com as faces gravadas voltadas para fora.

CABO DO
INSTALADOR



INSTALADOR 24 x 26 mm
GUIA, 20 mm

BUCHA



ROLAMENTO
DE AGULHAS

[illegible]

COMO USAR ESTE MANUAL

Este manual descreve as características técnicas e os procedimentos de serviço para a motocicleta

HONDA NX350 SAHARA.

Estão incluídos neste manual os procedimentos de serviço específicos para esta motocicleta.

Os procedimentos de serviço comuns às outras motocicletas HONDA são descritos no MANUAL DE SERVIÇOS BÁSICOS.

Este manual de serviços específico deve ser usado sempre em conjunto com o MANUAL DE SERVIÇOS BÁSICOS, de modo a proporcionar informações de serviço completas.

Os capítulos 1 a 3 referem-se à motocicleta em geral. O capítulo 2 ilustra os procedimentos de remoção e instalação de componentes, necessários para a execução dos serviços descritos nos capítulos seguintes. Os capítulos 4 a 19 referem-se à componentes da motocicleta agrupados de acordo com sua localização.

Identifique o capítulo que você pretende consultar nesta página (ÍNDICE GERAL). Na primeira página do capítulo encontra-se um índice específico.

Os procedimentos de serviço são descritos principalmente através de ilustrações. Consulte na página seguinte, em detalhes, o modo correto de usar este manual.

Caso não consiga localizar a origem de algum defeito, consulte o capítulo 20, "DIAGNOSE DE DEFEITOS".

Todas as informações, ilustrações e especificações incluídas nesta publicação são baseadas na informações mais recentes disponíveis sobre o produto no momento de autorizar a impressão. A MOTO HONDA DA AMAZÔNIA se reserva o direito de alterar as características do veículo, a qualquer tempo e sem aviso prévio, sem que por isso incorra em obrigações de qualquer espécie. Nenhuma parte desta publicação pode ser reproduzida sem autorização por escrito.

MOTO HONDA DA AMAZÔNIA LTDA.
Departamento de Assistência Técnica
Setor de Publicações Técnicas

ÍNDICE GERAL

	INFORMAÇÕES GERAIS	1
	AGREGADOS DO CHASSI/SISTEMA DE ESCAPAMENTO	2
	MANUTENÇÃO	3
MOTOR DE TRANSMISSÃO	SISTEMA DE LUBRIFICAÇÃO	4
	SISTEMA DE ALIMENTAÇÃO	5
	REMOÇÃO/INSTALAÇÃO DO MOTOR	6
	CABEÇOTE/VÁLVULAS	7
	CILINDRO/PISTÃO	8
	EMBREAGEM/SELETOR DE MARCHAS	9
	CARCAÇA DO MOTORÁRVORE DE MANIVELAS/BALANCEIRO	10
	TRANSMISSÃO	11
CHASSI	RODA DIANTEIRA/SUSPENSÃO/ SISTEMA DE DIREÇÃO	12
	RODA TRASEIRA/SUSPENSÃO	13
	SISTEMA DE FREIO	14
SISTEMA ELÉTRICO	BATERIA/SISTEMA DE CARGA/ ALTERNADOR	15
	SISTEMA DE IGNIÇÃO	16
	MOTOR DE PARTIDA/EMBREAGEM DA PARTIDA	17
	INTERRUPTORES/INSTRUMENTOS/ SISTEMA DE ILUMINAÇÃO	18
	DIAGRAMA ELÉTRICO	19
	DIAGNOSE DE DEFEITOS	20